

# ASSOCIAZIONE “CONSORZIO POLO UNIVERSITARIO OLBIA”

Olbia, Dicembre 2019

PIANO ATTIVITA' TRIENNALE E ANNUALE 2020

BUDGET PREVISIONALE

*“Un sistema  
socio-economico  
che diventa  
laboratorio!”*

## **Sommario**

1 La nascita dell'associazione "Consorzio Universitario Olbia"	2
2 L'Orientamento Strategico di Fondo	4
3 I Partner Scientifici e Didattici	6
4 L'offerta accademico - formativa attuale	7
5 L'Offerta Formativa programmata	8
6 La Ricettività e le sedi didattiche e per la ricerca e l'innovazione	11
7 L'assetto organizzativo dell'associazione "Consorzio Universitario Olbia"	16
8 Il Budget (Annuale/Triennale)	17

*A. Conte*



## 1) CONSORZIO POLO UNIVERSITARIO OLBIA

Il 4 dicembre 2018 si costituisce ad Olbia l'associazione no profit denominata "Polo Universitario Olbia" su iniziativa degli associati:

- ✚ Comune di Olbia;
- ✚ Università degli Studi di Sassari (Uniss);
- ✚ Azienda Servizi Pubblici Olbia s.p.a. (ASPO);
- ✚ Consorzio Industriale Provinciale Nord Est Sardegna Gallura (CIPNES - Gallura);
- ✚ Gestione Aeroporti Sardi s.p.a. (GEASAR);
- ✚ Istituto Euromediterraneo (ISSR) Scuola Internazionale di Formazione Ricerca e Specializzazione;
- ✚ Consorzio per la Gestione dell'Area Marina Protetta Tavolara – Punta Coda Cavallo;
- ✚ SINERGEST Olbia s.p.a.

L'associazione, senza fini di lucro ed operante quale ente del terzo settore ai sensi del D.Lvo n. 117/2017, ha come finalità principali quella di:

- promuovere e diffondere la cultura universitaria;
- favorire e sviluppare la ricerca scientifica, lo sviluppo tecnologico nei settori del turismo, ambiente, salute, *governance* pubblica, risorse umane HR;
- promuovere e diffondere la cooperazione interregionale, nazionale e internazionale, in un quadro di interdisciplinarietà ed integrazione con le realtà produttive e dei servizi;
- sostenere gli accordi di partenariato accademico rivolti all'attivazione di *double degree* e *joint degree*;
- promuovere e diffondere la produzione e la qualità delle pubblicazioni scientifiche frutto della cooperazione accademica a più livelli.

Il Consorzio inoltre vuole rappresentare la struttura di riferimento per realizzare, nel territorio della Gallura, la programmazione, la creazione e la gestione di corsi di formazione universitaria, iniziative manageriali post laurea, *post experience* e *lifelong learning (LLL)* anche con modalità a distanza.

A tal fine l'associazione previe opportune intese con le università, i dipartimenti accademici, gli istituti, gli enti e le fondazioni interessate, in relazione anche alle esigenze delle attività economiche e sociali di maggiore interesse per il territorio di riferimento, siglerà opportuni accordi di programma e la stipula di apposite convenzioni.

In particolare l'associazione ha per oggetto sociale lo svolgimento delle seguenti attività:

- gestione amministrativa, tecnico-logistica strutturale di supporto al regolare svolgimento dei corsi di Laurea afferenti il Polo Universitario di Olbia;
- gestione di altre attività di formazione di livello universitario, tesa all'aggiornamento professionale di tecnici, di ricercatori e di professionisti operanti nei settori pubblici e privati ed alla formazione di neolaureati, anche con l'istituzione e/o la gestione di Borse di studio proprie o finanziate dai consorziati o da soggetti terzi;

A. Cade

## ***POLO UNIVERSITARIO OLBIA***

*Consorzio costituito ai sensi dell'art. 3 L.R. 7/2007 e D.lgs. n. 117/2017*

---

- promozione, anche mediante accordi con istituti di istruzione superiore e con enti di ricerca, nazionali ed esteri, del supporto logistico, operativo e finanziario per la realizzazione ed il funzionamento di corsi, seminari, laboratori, centri ed istituti di ricerca ad alto livello e scuole ad indirizzo speciale;
- promozione, con particolare riferimento alle realtà regionale e provinciale, di programmi di ricerca da svolgersi presso o con la collaborazione di centri, istituti, laboratori, dipartimenti universitari e centri di ricerca;
- supporto organizzativo e finanziario per iniziative qualificate, volte a favorire gli scambi con istituzioni culturali nazionali ed estere;
- interventi rivolti a promuovere, elaborare, organizzare ed attuare, anche in collaborazione con scuole, università ed altri enti di istruzione, iter formativi e corsi didattici specificamente volti all'aggiornamento professionale, alla preparazione di nuove professionalità e alla formazione di personale qualificato per il settore della ricerca;
- promozione di attività volte ad individuare fonti di finanziamento per la ricerca e per la didattica presso istituzioni locali, nazionali ed europee;
- promozione di attività congiunte fra imprese, Enti locali, altri soggetti pubblici o privati, nell'ambito di progetti di formazione e/o ricerca di rilievo europeo e internazionale, finalizzati allo sviluppo scientifico, tecnologico, gestionale ed economico e allo sviluppo di nuova imprenditoria;
- promozione di iniziative previste per il finanziamento della ricerca, dell'innovazione e del trasferimento tecnologico e valorizzazione dei risultati di ricerca, al fine di agevolare rapporti tra Enti locali, imprese pubbliche e private anche mediante opere di consulenza regolate da specifiche convenzioni;
- attività di sviluppo sperimentale, studio e raccolta dati, diffusione dei risultati mediante insegnamento o trasferimento di tecnologie nell'ambito delle energie rinnovabili e del risparmio energetico;
- gestione di borse e premi di studio e di stages presso le industrie e gli Enti locali per gli studenti universitari.
- In coerenza con lo scopo primario sopra indicato e per la migliore e proficua utilizzazione delle strutture all'uopo predisposte, l'associazione potrà svolgere ogni altra attività e servizi di natura formativa, di ricerca e di divulgazione, volte a sviluppare conoscenze e capacità operative anche avanzate, utili alle esigenze della pubblica amministrazione, delle imprese e degli enti e associazioni non commerciali.





## 2) L'ORIENTAMENTO STRATEGICO DI FONDO

I compiti indicati nello Statuto tracciano una linea strategica che andrà a disegnare la *mission* del Polo universitario della formazione, della ricerca e dell'innovazione del Nord Est della Sardegna in stretta sinergia e *governance* con il sistema produttivo del territorio e di concerto con tutti i soggetti pubblici e privati che hanno un interesse alla crescita economico sociale coinvolgendo potenziali investitori in un'ottica di *Smart District Urban e Smart Community*.

Soprattutto le radicali trasformazioni che l'economia manifatturiera – artigianale e quella dei servizi stanno affrontando, grazie alle tecnologie abilitanti della c.d. Impresa 4.0 e quindi alla *digital transformation*, nonché ai processi di disintermediazione sociale e di mercato, impongono l'acquisizione di nuove e rinnovate competenze che non possono solamente scaturire dagli insegnamenti tradizionali, che implicano un continuo trasferimento di *know how* adeguato alle incessanti accelerazioni che il contesto sociale e produttivo sta in qualche modo assorbendo e però evitando che le subisca negativamente; perciò occorrono policy che consentano di governare utilmente i vari fenomeni in atto di profonda trasformazione sociale ed economica, andando ad attutire il disallineamento tra professioni ed abilità richieste dal mondo del lavoro e mondo della formazione.

Coerentemente alle linee statutarie l'orientamento strategico di fondo dell'associazione sarà quello di valorizzare caratteristiche culturali, produttive del contesto socio economico del nord est avendo come riferimento l'intera Sardegna nella speranza di diventare un polo attrattivo a livello nazionale ed internazionale.

Le aree tematiche che andranno sviluppate e valorizzare nel tempo possono venir così tracciate: Turismo, Ambiente, Cultura, Salute, Agroalimentare, Sostenibilità, *Information Communication Technology*, Trasporti, Cantieristica Nautica.

In particolare Turismo, Circular e Blue Economy, Cultura, fruibilità e salvaguardia ambientale sono i macro settori in cui la Sardegna ha acquistato un vantaggio competitivo, contemplati dalla Strategia di Specializzazione S3 che l'UE e lo Stato Italiano hanno indicato per la nostra regione nella programmazione dei Fondi Strutturali di sviluppo e coesione.

***"Un sistema socio - economico che diventa laboratorio!". Le Aree Strategiche delle Attività Formative e di Ricerca***

I tre pilastri sui quali si concentra la strategia sono tre:

**La Formazione** mediante la strutturazione, l'innovazione e l'incremento dei corsi universitari, triennali e magistrali, nelle aree Turismo, Sanità, Ambiente, Diritti e Sociale/culturale;

**La Ricerca** correlata ai corsi universitari, particolarmente improntata su tematiche specifiche del territorio con funzione nevralgica di supporto alle scelte strategiche del contesto istituzionale ed economico;

## POLO UNIVERSITARIO OLBIA

Consorzio costituito ai sensi dell'art. 3 L.R. 7/2007 e D.lgs. n. 117/2017

L'innovazione, altra azione fondamentale per la crescita, si concretizzerà a breve (entro il 2020) con il funzionamento della Piattaforma Tecnologica Europea (P.T.E.), quale ecosistema capace di favorire il trasferimento tecnologico anzitutto a favore del sistema produttivo locale.

Detta infrastruttura istituzionale finanziata dalla Regione Sardegna, in via di realizzazione nel distretto produttivo consortile di Olbia gestito dal CIPNES, con una superficie operativa di circa mq 15.000, fungerà da polo per la ricerca industriale, l'innovazione d'impresa, incubatore ed acceleratore di start up innovative. Il modello di "Open Innovation" che si vuole implementare si baserà su *living labs* in modo da attivare processi collaborativi di condivisione per produzioni ed erogazioni di servizi.

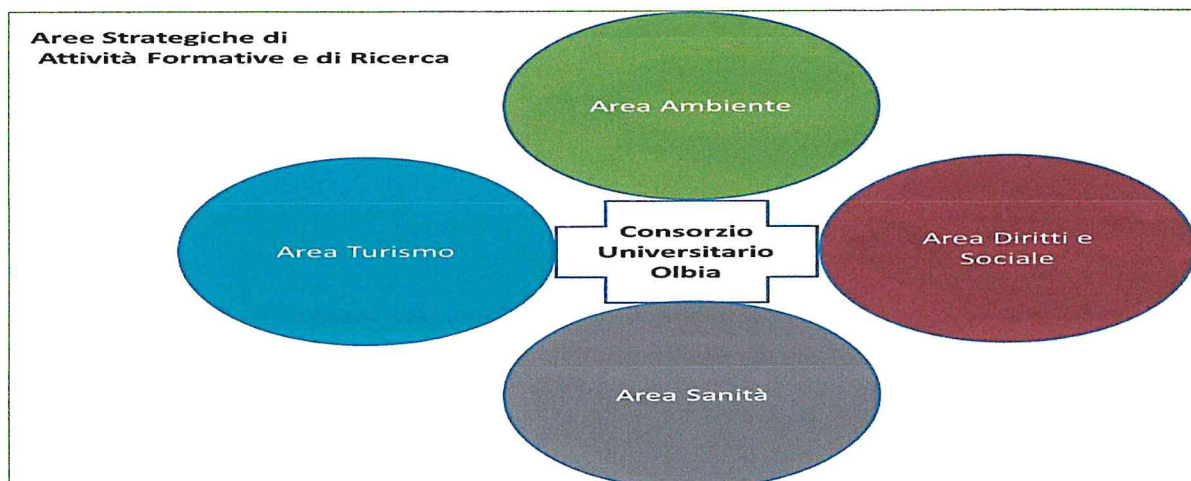
Si potrebbe riassumere così la *vision* essenziale del Polo Universitario di Olbia, che valorizzando le peculiarità territoriali e le specializzazioni imprenditoriali del sistema socio-economico del Nord Est della Sardegna può evolvere in un ecosistema *open innovation* dove generare, interagendo con il livello istituzionale e gli attori principali della formazione e dello sviluppo socio-economico del territorio, attività didattiche, di ricerca, trasferimento e valorizzazione delle competenze; un ecosistema propulsivo di nuova impresa innovativa nonché di diffusione e di condivisione sociale di azioni tematiche in grado di generare sul territorio un ambiente favorevole per la crescita economica.

**Area Turismo.** A) Management ed Economia del turismo con focus sull'industria nautica, ricettiva e dei servizi mediante l'uso delle tecnologie abilitanti per l'innovazione e più in generale realizzando dinamiche di Smart Tourism; B) Progettazione e gestione dei sistemi turistici anche a supporto della ideazione e programmazione delle infrastrutture di sviluppo (porti, aeroporti, viabilità eccetera).

**Area Ambiente.** A) Gestione dell'ambiente Marino e Costiero nell'ottica della Blue Economy; B) Scienze economiche per l'ambiente e la cultura; C) Scienze e Tecnologie per l'ambiente ed il territorio; nell'ottica della c.d. *circular e green economy* per un uso efficiente e sostenibile delle risorse, dando nuova vita agli scarti di produzione nel contesto della recente normativa europea (*direttiva UE n. 851/2018*)

**Area Sanitaria.** A) Infermieristica; B) Management pubblico dei sistemi Sanitari e Assistenziali.

**Area Diritti e Sociale:** A) Dialogo Interreligioso e Interculturale; B) Summer School su Cittadinanza e diritti; C) Formazione sociale.





### **3) I PARTNER SCIENTIFICI E DIDATTICI**

**Università di Sassari** – UNISS, da tempo presente sul territorio di Olbia dove assicura la gestione di un corso di laurea triennale in Economia e Management del Turismo e un corso di laurea magistrale in Economia Aziendale Tourism Mangement.

**Area Marina Protetta di Tavolara e Capo Coda Cavallo** – AMP svolgente compiti di conservazione di luoghi ad alto valore ambientale, e di sviluppo di progetti di studio e valorizzazione dell'ambiente.

**Istituto Euromediterraneo di Scienze Religiose e Storiche** che contempla nelle sue finalità la formazione e la ricerca su temi di carattere multiculturale e del dialogo multireligioso partendo dai fondamenti del pensiero Classico/Giudeo/Cristiano, promuovendo la ricerca ispirata dalla filosofia e dalle scienze umane.

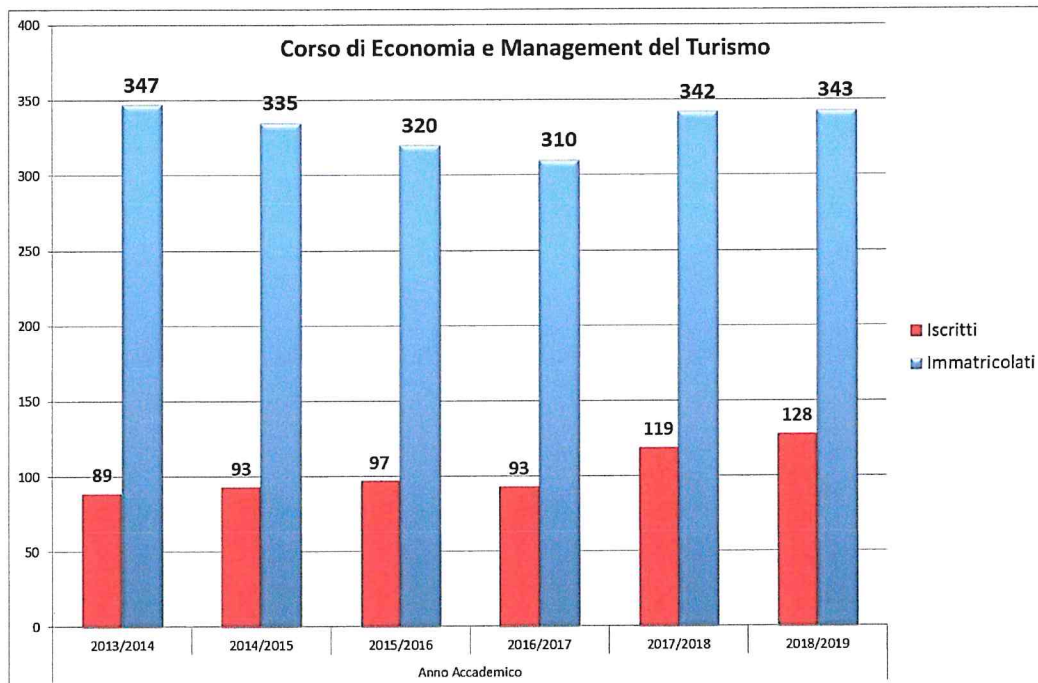
A-107

#### 4) L'OFFERTA ACCADEMICA ESISTENTE

Attualmente ad Olbia si tengono due corsi universitari gemmati dall'Università di Sassari – Dipartimento di Scienze Economiche e Aziendali – DIESA:

- ✚ Corso in Economia e Management del Turismo – Laurea Triennale;
- ✚ Corso di Laurea in Economia Aziendale: Tourism Management;

Nel grafico sotto vengono evidenziati i dati su iscrizioni ed immatricolazioni nel corso triennale di Economia e Management del Turismo ad Olbia.



A-GR





campo di un ampio range di attività ed iniziative connesse con la tutela, la valorizzazione e la fruizione ambientale, quali l'attività di maricoltura (impianti di allevamento mitili e gabbie galleggianti nel golfo di Olbia), e quelle connesse all'economia portuale e del mare. Tale localizzazione permetterebbe la diretta conoscenza delle problematiche inerenti la gestione dei sistemi costieri da tutelare e da recuperare. In generale, durante il primo anno si svolgerebbe la maggior parte delle lezioni in modo da lasciare ampio spazio nel secondo anno, e in particolare nel secondo semestre, alle esperienze di tirocinio e internato di tesi. In ogni caso per una varietà di insegnamenti, sarebbero numerosi i crediti formativi da spendere sul campo per attività pratiche.

Al Laureato magistrale in Gestione dell'Ambiente Marino Costiero si consente di operare, in piena autonomia, nel settore della gestione e tutela della struttura e funzionamento dei sistemi costieri e delle risorse alieutiche.

### **SCUOLA FORMAZIONE EUROMEDITERRANEA**

Grazie all'apporto dell'Istituto Euromediterraneo (ISSR) Scuola Internazionale di Formazione Ricerca e Specializzazione.

L'Istituto(IEM) di Alta Formazione di Ricerca si propone di offrire energie culturali unite alle risorse umane, al servizio dell'approfondimento, con una trattazione sistematica del pensiero *Classico/Giudeo/Cristiano* e del dialogo con il mondo culturale contemporaneo, con le altre religioni e con altri sistemi di significato. Promuove la sua ricerca, con l'ausilio delle scienze filosofiche e più in generale delle scienze umane.

Contribuisce così ad un confronto dialogico con le scienze, i cui contenuti toccano aspetti di rilievo teoretico, scientifico-tecnologico, storico-epistemologico e antropologico.

In questa prospettiva di studio si propone di offrire alcuni corsi indispensabili per la ricerca e la complementarietà delle proposte culturali indicate dalle altre discipline universitarie supportate dal "Consorzio universitario Olbia". In modo particolare la proposta didattica e di ricerca si baserà sulle seguenti attività:

- 🚩 Corso Accademico e Seminari di Formazione in Relazioni Internazionali Cooperazione e Diritto UE. In dettaglio:
  - a) Cooperazione Internazionale e diritto allo Sviluppo (21 ore e 3 crediti formativi) Disciplina di Laurea Magistrale ISSR;
  - b) Relazioni Internazionali (28 ore e 4 crediti formativi) Disciplina Laurea Magistrale ISSR
  - c) Diritto e Politiche Europee e Governance Multilivello. Disciplina Opzionale Laurea Magistrale
- 🚩 Corso di Laurea Triennale corso di Lingua Ebraica/Semitiche
- 🚩 Corso di Laurea Triennale corso di Lingua Araba
- 🚩 Summer School Educare alla Cittadinanza, Salute Globale e Cooperazione allo Sviluppo;
- 🚩 Laboratori di animazione culturale
- 🚩 Desk Antenna Giovani Europa (Servizio offerto al Consorzio con una pubblicazione mensile).

**In particolare**

**Previsione Iscritti prossimo Triennio dei corsi**



## **POLO UNIVERSITARIO OLBIA**

Consorzio costituito ai sensi dell'art. 3 L.R. 7/2007 e D.lgs. n. 117/2017

Con l'istituzione dei nuovi corsi di laurea si genererà quasi certamente una buona attrattività dell'offerta formativa territoriale; pertanto può prevedersi di raggiungere in un triennio una media di iscrizioni di oltre 300 all'anno il che porterebbe ad una popolazione studentesca al termine del triennio 2020/2022 di oltre ottocento studenti.

Previsioni Iscritti	Anno Accademico		
	2019/2020	2020/2021	2021/2022
Corso di Laurea in Economia e Management del Turismo	130	145	160
Corso di Laurea in Infermieristica	70	75	80
Corso di Laurea in Economia Aziendale: Tourism Management	40	40	40
Corso di Laurea in Innovation Management for Sustainable Tourism	40	40	40
Corso di Laurea in Gestione dell'Ambiente Marino e Costiero	20	20	20
Corso di Laurea Lingua Ebraica/Semitiche	20	20	20
Corso di Lingua Araba	20	20	20
Corso Accademico in Relazioni Internazionali Cooperazione e Diritto UE	20	20	20
	<b>360</b>	<b>380</b>	<b>440</b>

A. Coste

## **6) IL SISTEMA DELL'OFFERTA RICETTIVA E LE SEDI DEI CORSI ACCADEMICI FORMATIVI E DELLE ATTIVITA' DI RICERCA - INNOVAZIONE E TRASFERIMENTO TECNOLOGICO**

L'Associazione "Consorzio Polo Universitario Olbia" avrà nella sua disponibilità, diretta e/indiretta, vari e importanti siti dove poter ospitare le attività didattiche e di ricerca. In particolare:

- ✚ Area c.d. ExPo (*quale Sede Amministrativa*) nel centro storico di Olbia;
- ✚ L'insediamento c.d. ex Upim nel centro storico di Olbia quale centrale didattica;
- ✚ Centro Didattico – ambientale e biologia marina nel distretto produttivo consortile di Olbia;
- ✚ Geasar – Aeroporto di Olbia;
- ✚ Piattaforma Tecnologica Europea (P.T.E.) nel distretto produttivo consortile di Olbia gestito dal CIPNES - Gallura;
- ✚ Mater Olbia Hospital;
- ✚ Istituto Euromediterraneo.

Eccole specificatamente:

### **1) Sede Istituzionale - Uffici Amministrativi (Area c.d. EXPO - Olbia)**

si tratta di un insediamento posto nel centro storico di Olbia, in via Porto Romano 8, dove verrà collocata la sede amministrativa dell'Associazione denominata "Consorzio Universitario Polo Olbia". Con una estensione netta di quasi 1200 mq lordi distribuiti in tre livelli fuori terra ed uno interrato; l'insediamento è dotato di un'ampia area uffici ed una serie di spazi da poter adibire a luoghi di comunanza e soprattutto alla fruizione di un'ampia aula magna.

Il Comune di Olbia, proprietario dell'immobile, ha provveduto a disporre la sua ristrutturazione funzionale con la Delibera G.M. 345 del 41/07/2018 e la contestuale destinazione a sede istituzionale del "Consorzio Polo Universitario Olbia".



Centro Storico Olbia - Sede istituzionale "Polo UniOlbia"



## ***POLO UNIVERSITARIO OLBIA***

*Consorzio costituito ai sensi dell'art. 3 L.R. 7/2007 e D.lgs. n. 117/2017*

### **2) Complesso immobiliare c.d. ex Upim,**

insediamento di strategica valenza urbana nel centro storico cittadino nella disponibilità del Comune di Olbia; sarà oggetto nei prossimi mesi di una importante riconversione-ristrutturazione funzionale che consentirà di disporre di superfici adeguate per aule didattiche e servizi pertinenziali che andranno a sviluppare e qualificare ulteriormente l'offerta di spazi innovativamente attrezzati a misura di studente. L'edificio ha una dimensione di 2.500 mq.



*A. Costa*

Centro Storico Olbia - Sede accademica centrale (in fase di realizzazione) "Polo UniOlbia"



## POLO UNIVERSITARIO OLBIA

Consorzio costituito ai sensi dell'art. 3 L.R. 7/2007 e D.lgs. n. 117/2017

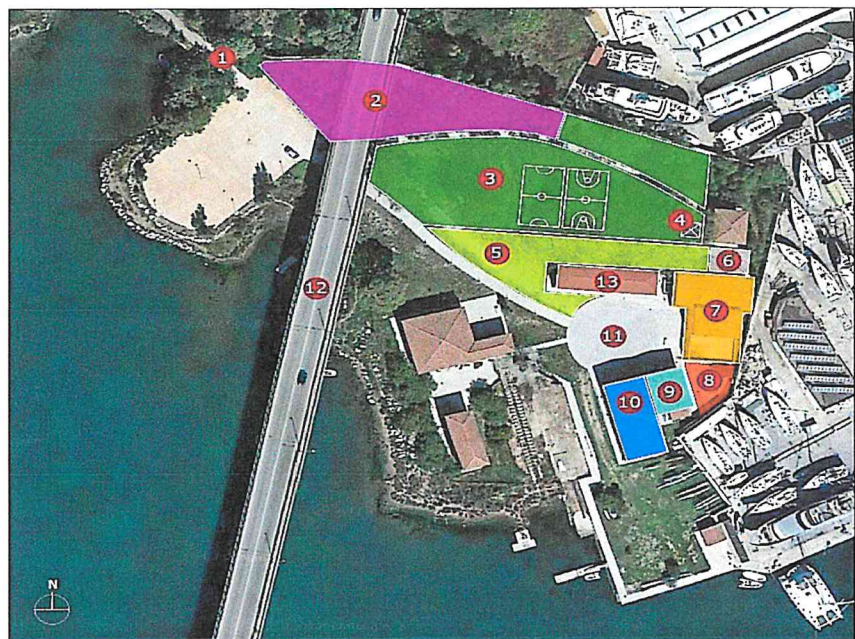
### 3) Centro Servizi Didattici per la Gestione dell'Ambiente e del territorio marino - Ecoforesteria

Programmato, progettato e in fase di realizzazione da parte dell'Ente associato Area Marina Protetta di Tavolara e Capo Coda Cavallo, ubicato nell'ambito del distretto produttivo consortile di Olbia, composto da 6 edifici contigui ed un parco/giardino. Con una superficie utilizzabile di 1000 mq il sito interessato si presta adeguatamente alle attività didattiche, di formazione e di ricerca per l'attivato Corso di Laurea magistrale in Gestione dell'Ambiente e del Territorio Marino dell'Università di Sassari; saranno infatti nella disponibilità del "Polo UniOlbia" spazi attrezzati per aule e laboratori rendendosi il luogo particolarmente confacente ai fini didattico - scientifici dotato di una foresteria che potrà ospitare sino a venti persone.



"Polo UniOlbia"  
Golfo di Olbia - Università del Mare

- ① Ingresso all'area
- ② Parcheggio
- ③ Area sport
- ④ Locale di servizio per lo sport
- ⑤ Verde attrezzato
- ⑥ Area tecnica pavimentata
- ⑦ Sede Area Marina Protetta
- ⑧ Area esterna di aggregazione
- ⑨ Circolo Canottieri Olbia
- ⑩ Museo
- ⑪ Piazza
- ⑫ Sopraelevata S.S. 125
- ⑬ Aule



PLANIMETRIA GENERALE - Aree funzionali

Google earth

*Handwritten signature*



**4) Area servizi dell'aeroporto di Olbia – Polo decentrato della Formazione Universitaria di Management e di economica turistica**

Sede storica dei corsi universitari ad Olbia in discipline Economico Aziendali e Turismo dell'Uniss, rimarrà per il prossimo triennio una delle sedi nei quali si svolgeranno i corsi universitari in attesa che si rendano disponibili i locali denominati EX UPIM in Corso Umberto, in pieno centro storico di Olbia. Le superfici disponibili nell'area servizi dell'Aeroporto di Olbia sono circa 1.000 mq con aule e uffici pagati attraverso due accordi, uno con il Comune di Olbia che copre la locazione di una parte degli spazi e spese per utility, segreteria e pulizie locali; un secondo accordo tra Università di Sassari – Diesa prevede la locazione di altri spazi per aule ed uffici.

**5) Piattaforma Tecnologica Europea (P.T.E.)**

è una infrastruttura economico – produttiva d'interesse generale strategica per lo sviluppo e l'innovazione dell'economia territoriale, finanziata con risorse regionali, in fase di realizzazione (*ultimazione prevista entro il primo semestre 2021*) nel distretto produttivo di Olbia da parte dell'ente associato CIPNES-Gallura sulla base di un accordo di programma tra la Regione, la Provincia ed il Comune di Olbia per un investimento pubblico di circa 20 milioni; l'area interessata ha una superficie fruibile complessiva attrezzata di 7000.00 mq. La progettazione generale predisposta contempla anche la realizzazione di un moderno centro congressi (*auditorium*) e ulteriori edifici e spazi destinati a rafforzare prospetticamente l'implementazione di iniziative complementari per la ricerca industriale ed il trasferimento tecnologico (*Open Innovation*) e le azioni permanenti di promozione dell'economia territoriale nell'ambito di una vasta area di circa 10 ettari prospiciente il Golfo di Olbia. L'infrastruttura ospiterà:

- a) il progetto di marketing istituzionale regionale denominato **INSULA** per la promozione e la internazionalizzazione delle filiere agroalimentari e dell'artigianato artistico;
- b) ampi spazi attrezzati di *coworking*, incubatore e acceleratore di imprese e start up innovative;
- c) l'Agency di Sviluppo Locale del CIPNES-Gallura per la governance, la promozione e lo sviluppo del tessuto produttivo del territorio;
- d) iniziative Open Innovation dedicate a favorire le attività di trasferimento tecnologico e di ricerca applicata e sperimentale per l'innovazione e lo sviluppo d'impresa.
- e) il progetto formativo finanziato dal MIUR per un importo di circa 700.000 euro elaborato dalla rete delle istituzioni scolastiche del territorio in partenariato istituzionale ed economico denominato Olbi@inlab; e ciò tramite l'implementazione di aree attrezzate laboratoriali per la creatività d'impresa nell'ambito delle politiche nazionali e regionali di promozione dell'alternanza scuola/lavoro.



"Polo UniOlbia"



## ***POLO UNIVERSITARIO OLBIA***

Consorzio costituito ai sensi dell'art. 3 L.R. 7/2007 e D.lgs. n. 117/2017



"Polo UniOlbia"

Golfo di Olbia - P.T.E (Piattaforma Tecnologica Europea)

### 6) **Mater Olbia Hospital – Area Sanitaria Infermieristica**

Il **Mater Olbia Hospital** è il risultato della partnership fra la *Qatar Foundation Endowment* e la Fondazione Policlinico Universitario Agostino Gemelli IRCCS di Roma che hanno deciso di unire le competenze specialistiche ed esperienze professionali per dare vita ad una iniziativa che si propone di sviluppare un ospedale d'avanguardia ed un centro di ricerca e servizi sanitari avanzati di eccellenza al servizio del Territorio della Gallura in un'ottica di crescita internazionale. La struttura recentemente decollata si presta come sede ideale per l'offerta formativa in area sanitaria già dalla prima fase operativa con l'attivazione ed implementazione del corso in infermieristica.



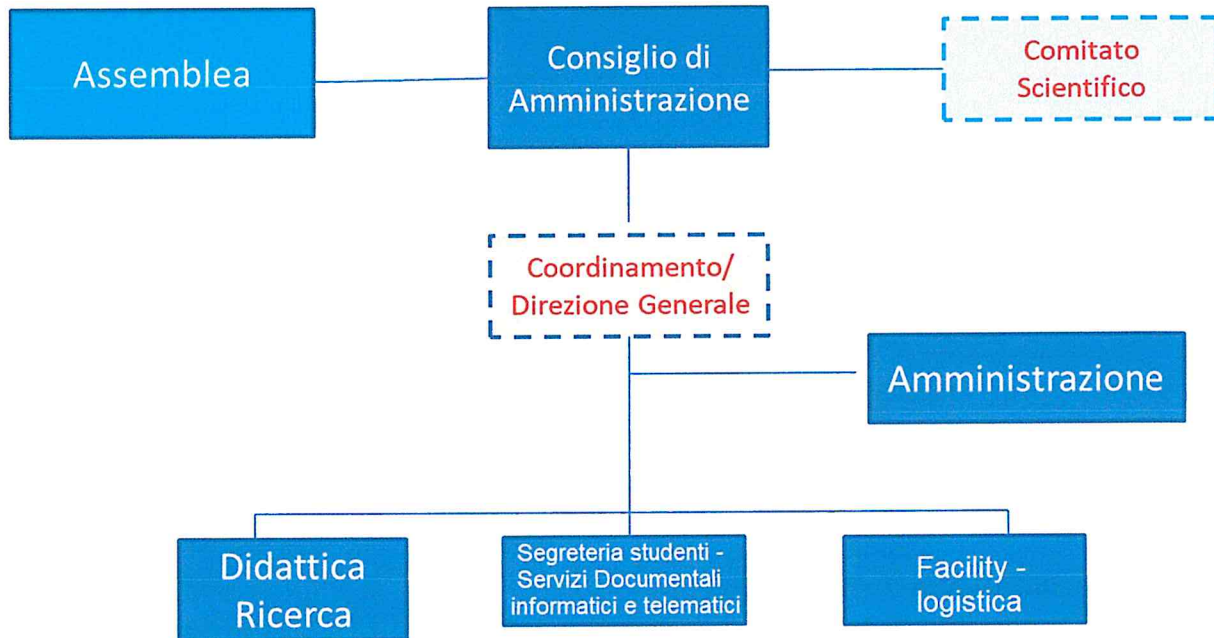
MATER OLBIA

- 7) **Istituto Euromediterraneo – ISSR**, da sempre impegnato mette a disposizione le sue strutture per completare l'offerta logistica del territorio ed ospitare i nuovi corsi programmati d'intesa con il "Consorzio Universitario Olbia".



## 7) L'ORGANIZZAZIONE DELL'ASSOCIAZIONE "CONSORZIO UNIVERSITARIO OLBIA"

Per il perseguimento dei propri scopi statutari e della *mission* il "Consorzio" andrà ad implementare una serie di funzioni - attività e servizi riassumibili in macro aree e graficamente indicate in questa basilare struttura organizzativa:






L'Area didattica/ricerca: ha il fine di assicurare il regolare svolgimento delle attività didattiche e di ricerca con la più stretta collaborazione con i partner didattici ed in particolare con l'Università agli Studi di Sassari;

L'Area Segreteria Studenti e Servizi Documentali garantirà, sempre in collaborazione con i partner scientifici e didattici, di fornire servizi di segreteria agli studenti, nonché biblioteca facilitando l'accesso ad informazioni e consultazione di fonti di apprendimento specialistico;

L'Area Facility, garantirà portierato, bidelleria, vigilanza, servizi pulizie e di organizzazione logistica.

**8) II BUDGET**

Il budget si basa su una serie di dati e informazioni che provengono dalle seguenti fonti:

-  Università di Sassari – Diesa;
-  Consorzio per la Gestione dell'Area Marina Protetta Tavolara – Punta Coda Cavallo;
-  Progettazioni e Contratti vari di servizi locativi e di supporto organizzativo posti in essere dal Comune di Olbia;

E' evidente come le stime risentano della situazione attuale e su queste si basino le proiezioni per il triennio.

**Costi di Docenza**

Definiti in base ai costi standard dell'Università di Sassari

	<b>Corsi di Laurea</b>	<b>Anno 1</b>	<b>Anno 2</b>	<b>Anno 3</b>
<b>UNISS</b>	<b>Economia e Management del Turismo (Triennale)</b>	662.092,98	662.092,98	662.092,98
	<b>Economia Aziendale Tourism Mangement (Magistrale)</b>	414.250,00	414.250,00	414.250,00
	<b>Innovation Management for Sustainable Tourism (Magistrale)</b>	207.125,00	414.250,00	414.250,00
	<b>Scienze Infermieristiche (Triennale) - 1° anno</b>	220.697,66	441.395,32	662.092,98
	<b>Gestione Ambiente Marino Costiero (Magistrale)</b>	261.036,50	522.073,00	522.073,00
<b>Istituto Euromediterraneo</b>	<b>Relazioni Internazionali Cooperazione e Diritto UE</b>	29.000,00	29.000,00	29.000,00
	<b>Summer School Educare alla Cittadinanza</b>	27.000,00	27.000,00	27.000,00
	<b>Laboratorio Animazione territoriale/ Sportello</b>	39.000,00	39.000,00	39.000,00
	<b>Eventi Culturali</b>	15.000,00	15.000,00	15.000,00
	<b>Totale</b>	<b>1.875.202,14</b>	<b>2.564.061,30</b>	<b>2.784.758,96</b>



# POLO UNIVERSITARIO OLBIA

Consorzio costituito ai sensi dell'art. 3 L.R. 7/2007 e D.lgs. n. 117/2017

## Costi di Struttura

Definiti in base a stime fornite dal Consorzio Area Marina Protetta, Comune di Olbia e accordi con Geasar.

### Anno 1

#### COSTI DI STRUTTURA ANNO 1

	Locali Area Marina Protetta EX SEP					SEDE AMMINISTRATIVA					AEROPORTO		
	U.m.	n.	€	Costo Fisso	Costo Variabile	TOTALI	U.m.	n.	€	Costo Fisso		Costo Variabile	TOTALI
Locazioni													140.000,00
Manutenzioni ordinarie	mq	1050	5,00		5.250,00	5.250,00	mq	950	5,00		4.750,00	4.750,00	8.000,00
Manutenzioni Straordinarie	mq	1050	2,00		2.100,00	2.100,00	mq	950	2,00		1.900,00	1.900,00	2.500,00
Gestione Verde	mq	5000	1,50	7.500,00		7.500,00							
Presidi VV FFF/Elevatori	mese	12	80,00	960,00		960,00	mese	12	80,00	960,00		960,00	
Assicurazioni				8.500,00		8.500,00				8.500,00		8.500,00	8.500,00
Gestione Amministrativa	mese	12	250,00	3.000,00		3.000,00	mese	12	250,00	3.000,00		3.000,00	150.000,00
Sicurezza (DVR RSPP etc)				3.000,00		3.000,00				3.000,00		3.000,00	3.000,00
Energia Elettrica	bimestre	6	3,00	900,00	18.900,00	19.800,00	bimestre	6	3,00	900,00	18.900,00	19.800,00	20.000,00
Climatizzazione Riscaldamento			0,80		576,00	576,00			0,80		3.000,00	3.000,00	30.000,00
Utenze Telefoniche	mese	12	200,00	250,00	2.400,00	2.650,00	mese	12	200,00	250,00	2.400,00	2.650,00	4.000,00
Servizio Idrico	mese	12	1,61	139,90	2.125,20	2.265,10	mese	12	1,61	139,90	772,80	912,70	4.000,00
Depurazione	mese	12	0,80		1.056,00	1.056,00	mese	12	0,80		384,00		384,00
Imposte e Tasse/TARSU	mq	1050	3,50	3.675,00		3.675,00	mq	950	3,50	3.325,00		3.325,00	
Canone Demaniale				2.000,00		2.000,00							
Vigilanza	mese	12	600,00	7.200,00		7.200,00	mese	12	200,00	2.400,00		2.400,00	40.000,00
Pulizia	mese	12	1.000,00	12.000,00		12.000,00	mese	12	1.700,00	20.400,00		20.400,00	40.000,00
Materiali di Pulizia					2.500,00	2.500,00					2.000,00	2.000,00	5.000,00
Cancelleria					6.000,00	6.000,00					4.000,00	4.000,00	10.000,00
				49.124,90	40.907,20	90.032,10				42.874,90	38.106,80	80.981,70	465.000,00
					90.032,10						80.981,70		465.000,00

### Anno 2

#### COSTI DI STRUTTURA ANNO 2

	Locali Area Marina Protetta EX SEP					Sede Amministrativa					AEROPORTO		
	U.m.	n.	€	Costo Fisso	Costo Variabile	TOTALI	U.m.	n.	€	Costo Fisso		Costo Variabile	TOTALI
Località Locali													140.000,00
Manutenzioni ordinarie	mq	1050	5,00		6.825,00	6.825,00	mq	950	5,00		6.175,00	6.175,00	8.000,00
Manutenzioni Straordinarie	mq	1050	2,00		2.730,00	2.730,00	mq	950	2,00		2.470,00	2.470,00	2.500,00
Gestione Verde	mq	5000	1,50	7.500,00		7.500,00							
Presidi VV FFF/elevatori	mese	12	80,00	960,00		960,00	mese	12	80,00	960,00		960,00	
Assicurazioni				8.500,00		8.500,00				8.500,00		8.500,00	8.500,00
Gestione Amministrativa	mese	12	250,00	3.000,00		3.000,00	mese	12	250,00	3.000,00		3.000,00	150.000,00
Sicurezza (DVR RSPP etc)				1.500,00		1.500,00				3.000,00		3.000,00	3.000,00
Energia Elettrica	bimestre	6	3,00	900,00	18.900,00	19.800,00	bimestre	6	3,00	900,00	18.900,00	19.800,00	20.000,00
Climatizzazione Riscaldamento			0,80		576,00	576,00			0,80		576,00	576,00	30.000,00
Utenze Telefoniche	mese	12	200,00	250,00	2.400,00	2.650,00	mese	12	200,00	250,00	2.400,00	2.650,00	4.000,00
Servizio Idrico 110 mc mese	mese	12	1,61	139,90	2.125,20	2.265,10	mese	12	1,61	139,90	2.125,20	2.265,10	4.000,00
Depurazione			0,80						0,80				
Imposte e Tasse/TARSU	mq	1050	3,50	3.675,00		3.675,00	mq	950	3,50	3.325,00		3.325,00	
Canone Demaniale				2.000,00		2.000,00							
Vigilanza	mese	12	600,00	7.200,00		7.200,00	mese	12	200,00	2.400,00		2.400,00	40.000,00
Pulizia	mese	12	1.000,00	12.000,00		12.000,00	mese	12	1.700,00	20.400,00		20.400,00	40.000,00
Materiali di Pulizia					6000	6.000,00					4.000,00	4.000,00	5.000,00
Cancelleria					6000	6.000,00					4.000,00	4.000,00	10.000,00
				47.624,90	39.556,20	87.181,10				42.874,90	36.646,20	79.521,10	465.000,00
					87.181,10						79.521,10		465.000,00

### Anno 3

#### COSTI DI STRUTTURA ANNO 3

	Locali Area Marina Protetta EX SEP					Sede Amministrativa					AEROPORTO		
	U.m.	n.	€	Costo Fisso	Costo Variabile	TOTALI	U.m.	n.	€	Costo Fisso		Costo Variabile	TOTALI
Località Locali													140.000,00
Manutenzioni ordinarie	mq	1050	5,00		7.875,00	7.875,00	mq	950	5,00		7.125,00	7.125,00	8.000,00
Manutenzioni Straordinarie	mq	1050	2,00		3.150,00	3.150,00	mq	950	2,00		2.850,00	2.850,00	2.500,00
Gestione Verde	mq	5000	1,50	7.500,00		7.500,00							
Presidi VV FFF	mese	12	80,00	960,00		960,00	mese	12	80,00	960,00		960,00	
Assicurazioni				8.500,00		8.500,00				8.500,00		8.500,00	8.500,00
Gestione Amministrativa	mese	12	250,00	3.000,00		3.000,00	mese	12	250,00	3.000,00		3.000,00	150.000,00
Sicurezza (DVR RSPP etc)				1.500,00		1.500,00				3.000,00		3.000,00	3.000,00
Energia Elettrica	bimestre	6	3,00	900,00	18.900,00	19.800,00	bimestre	6	3,00	900,00	18.900,00	19.800,00	20.000,00
Climatizzazione Riscaldamento			0,80		576,00	576,00			0,80		576,00	576,00	30.000,00
Utenze Telefoniche	mese	12	200,00	250,00	2.400,00	2.650,00	mese	12	200,00	250,00	2.400,00	2.650,00	4.000,00
Servizio Idrico 110 mc mese	mese	12	1,61	139,90	2.125,20	2.265,10	mese	12	1,61	139,90	2.125,20	2.265,10	4.000,00
Depurazione			0,80						0,80				
Imposte e Tasse/TARSU	mq	1050	3,50	3.675,00		3.675,00	mq	950	3,50	3.325,00		3.325,00	
Canone Demaniale				2.000,00		2.000,00							
Vigilanza	mese	12	600,00	7.200,00		7.200,00	mese	12	200,00	2.400,00		2.400,00	40.000,00
Pulizia	mese	12	1.000,00	12.000,00		12.000,00	mese	12	1.700,00	20.400,00		20.400,00	40.000,00
Materiali di Pulizia					6000	6.000,00					4000	4.000,00	5.000,00
Cancelleria					6000	6.000,00					4000	4.000,00	10.000,00
				47.624,90	41.026,20	88.651,10				42.874,90	37.976,20	80.851,10	465.000,00
					88.651,10						80.851,10		465.000,00



# POLO UNIVERSITARIO OLBIA

Consorzio costituito ai sensi dell'art. 3 L.R. 7/2007 e D.lgs. n. 117/2017

## Fabbisogni TOTALI

### Anno 1

ANNO 1

Costi	Corsi di Laurea					Scuola di Formazione Euromediterranea/Diritti Civili				Totali
	Economia e Management del Turismo (Triennale)	Economia Aziendale Tourism Mangement (Magistrale)	Innovation Management for Sustainable Tourism (Magistrale)	Scienze Infermieristiche (Triennale) - 1° anno	Gestione Ambiente Marino Costiero (Magistrale) - 1°	Relazioni Internazionali Cooperazione e Diritto UE	Summer School Educare alla Cittadinanza	Laboratorio Animazione territoriale/ Sportello	Eventi Culturali	
Docenze	662.092,98	414.250,00	207.125,00	220.697,66	261.036,50	29.000,00	27.000,00	39.000,00	15.000,00	1.875.202,14
Centro Linguistico	44044,72				120000,00					44.044,72
Servizi Didattici/Segreteria										120.000,00
										2.039.246,86
Organi Istituzionali	30.000,00									
Revisori	20.000,00									
Prestazioni Prof./Stipendi	120.000,00									
Contribuzioni previdenziali	40.000,00									
IRAP	8.000,00									
Rimborsi Viaggio	10.000,00									
Struttura e Organi Istituzionali	228.000,00									
										228.000,00
		Ex SEP AMP	Sede Amministrativa	AEROPORTO	Totale					
Locazione Locali				140.000,00	140.000,00					
Manutenzioni ordinarie		5.250,00	4.750,00	8.000,00	18.000,00					
Manutenzioni Straordinarie		2.100,00	1.900,00	2.500,00	6.500,00					
Gestione Verde		7.500,00	-	-	7.500,00					
Presidi VV FFF		960,00	960,00	-	1.920,00					
Assicurazioni		8.500,00	8.500,00	8.500,00	25.500,00					
Gestione Amministrativa		3.000,00	3.000,00	150.000,00	156.000,00					
Sicurezza (DVR RSPP etc)		3.000,00	3.000,00	3.000,00	9.000,00					
Energia Elettrica		19.800,00	19.800,00	20.000,00	59.600,00					
Climatizzazione Riscaldamento		576,00	3.000,00	30.000,00	33.576,00					
UtENZE Telefoniche		2.650,00	2.650,00	4.000,00	9.300,00					
Servizio Idrico 110 mc mese		2.265,10	912,70	4.000,00	7.177,80					
Depurazione		1.056,00	384,00	-	1.440,00					
Imposte e Tasse/TARSU		3.675,00	3.325,00	-	7.000,00					
Canone Demaniale		2.000,00	-	-	2.000,00					
Vigilanza		7.200,00	2.400,00	40.000,00	49.600,00					
Pulizia		12.000,00	20.400,00	40.000,00	72.400,00					
Materiali di Pulizia		2.500,00	2.000,00	5.000,00	9.500,00					
Cancelleria		6.000,00	4.000,00	10.000,00	20.000,00					
		90.032,10	80.981,70	465.000,00	636.013,80					
Investimenti										
Attrezzature Servizi Organizzativi	100.000,00									
Comunicazione	200.000,00									
	300.000,00									300.000,00
										3.203.260,66

### Anno 2

ANNO 2

Costi	Corsi di Laurea					Scuola di Formazione Euromediterranea/Diritti Civili				Totali
	Economia e Management del Turismo (Triennale)	Economia Aziendale Tourism Mangement (Magistrale)	Innovation Management for Sustainable Tourism (Magistrale)	Scienze Infermieristiche (Triennale) - 1° e 2° anno	Gestione Ambiente Marino Costiero (Triennale) - 1° e 2° anno	Relazioni Internazionali Cooperazione e Diritto UE	Summer School Educare alla Cittadinanza	Laboratorio Animazione territoriale/ Sportello	Eventi Culturali	
Docenze	662.092,98	414.250,00	414.250,00	441.395,32	522.073,30	29.000,00	27.000,00	39.000,00	15.000,00	2.564.061,30
Centro Linguistico	44044,72				120000,00					44.044,72
Servizi Didattici/Segreteria										120.000,00
										2.728.106,02
Organi Istituzionali	30.000,00									
Revisori	20.000,00									
Prestazioni Professionali	120.000,00									
Contribuzioni previdenziali	40.000,00									
IRAP	8.000,00									
Rimborsi Viaggio	10.000,00									
	228.000,00									
										228.000,00
		Ex SEP AMP	Sede Amministrativa	AEROPORTO	TOTALI					
Locazione Locali				140.000,00	140.000,00					
Manutenzioni ordinarie		6.825,00	6.175,00	8.000,00	21.000,00					
Manutenzioni Straordinarie		2.730,00	2.470,00	2.500,00	7.700,00					
Gestione Verde		7.500,00	-	-	7.500,00					
Presidi VV FFF		960,00	960,00	-	1.920,00					
Assicurazioni		8.500,00	8.500,00	8.500,00	25.500,00					
Gestione Amministrativa		3.000,00	3.000,00	150.000,00	156.000,00					
Sicurezza (DVR RSPP etc)		1.500,00	3.000,00	3.000,00	7.500,00					
Energia Elettrica		19.800,00	19.800,00	20.000,00	59.600,00					
Climatizzazione Riscaldamento		576,00	576,00	30.000,00	31.152,00					
UtENZE Telefoniche		2.650,00	2.650,00	4.000,00	9.300,00					
Servizio Idrico 110 mc mese		2.265,10	2.265,10	4.000,00	8.530,20					
Depurazione		-	-	-	-					
Imposte e Tasse/TARSU		3.675,00	3.325,00	-	7.000,00					
Canone Demaniale		2.000,00	-	-	2.000,00					
Vigilanza		7.200,00	2.400,00	40.000,00	49.600,00					
Pulizia		12.000,00	20.400,00	40.000,00	72.400,00					
Materiali di Pulizia		-	-	5.000,00	5.000,00					
Cancelleria		6.000,00	4.000,00	10.000,00	20.000,00					
		87.181,10	79.521,10	465.000,00	631.702,20					
Investimenti										
Attrezzature Servizi Organizzativi	40.000,00									
Comunicazione	100.000,00									
	140.000,00									140.000,00
										3.727.808,22

### Anno 3

# POLO UNIVERSITARIO OLBIA

Consorzio costituito ai sensi dell'art. 3 L.R. 7/2007 e D.lgs. n. 117/2017

ANNO 3

Costi	Corsi di Laurea					Scuola di Formazione Euromediterranea/Diritti Civili			Totali	
	Economia e Management del Turismo (Triennale)	Economia Aziendale Tourism Management (Magistrale)	Innovation Management for Sustainable Tourism (Magistrale)	Scienze Infermieristiche (Triennale) -	Gestione Ambiente Marino Costiero (Magistrale) -	Relazioni Internazionali Cooperazione e Diritto UE	Summer School Educare alla Cittadinanza	Laboratorio Animazione territoriale/ Sportello		Eventi Culturali
Docenze	662.092,98	414.250,00	414.250,00	662.092,98	522.073,00	29.000,00	27.000,00	39.000,00	15.000,00	2.784.758,96
Centro Linguistico	44044,72									44.044,72
Servizi Didattici/Segreteria					120000,00					120.000,00
										<b>2.948.803,68</b>
Organi Istituzionali	30.000,00									
Revisori	20.000,00									
Prestazioni Professionali	120.000,00									
Contribuzioni previdenziali	40.000,00									
IRAP	8.000,00									
Rimborsi Viaggio	10.000,00									
	<b>228.000,00</b>									<b>228.000,00</b>
		<b>Ex SEP AMP</b>	<b>Sede Amministrativa</b>	<b>AEROPORTO</b>	<b>Totali</b>					
Locazione Locali				140.000,00	140.000,00					
Manutenzioni ordinarie		7.875,00	7.125,00	8.000,00	23.000,00					
Manutenzioni Straordinarie		3.150,00	2.850,00	2.500,00	8.500,00					
Gestione Verde		7.500,00	-	-	7.500,00					
Presidi VV FF		960,00	960,00	-	1.920,00					
Assicurazioni		8.500,00	8.500,00	8.500,00	25.500,00					
Gestione Amministrativa		3.000,00	3.000,00	150.000,00	156.000,00					
Sicurezza (DVR RSPP etc)		1.500,00	3.000,00	3.000,00	7.500,00					
Energia Elettrica		19.800,00	19.800,00	20.000,00	59.600,00					
Climatizzazione Riscaldamento		576,00	576,00	30.000,00	31.152,00					
UtENZE Telefoniche		2.650,00	2.650,00	4.000,00	9.300,00					
Servizio Idrico 110 mc mese		2.265,10	2.265,10	4.000,00	8.530,20					
Depurazione		-	-	-	-					
Imposte e Tasse/TARSU		3.675,00	3.325,00	-	7.000,00					
Canone Demaniale		2.000,00	-	-	2.000,00					
Vigilanza		7.200,00	2.400,00	40.000,00	49.600,00					
Pulizia		12.000,00	20.400,00	40.000,00	72.400,00					
Materiali di Pulizia		-	-	5.000,00	5.000,00					
Cancelleria		6.000,00	4.000,00	10.000,00	20.000,00					
		<b>88.651,10</b>	<b>80.851,10</b>	<b>465.000,00</b>	<b>634.502,20</b>					
Investimenti										
Attrezzature Servizi Organizzativi		20.000,00								
Comunicazione		100.000,00								
		<b>120.000,00</b>							<b>120.000,00</b>	
										<b>3.931.305,88</b>

## Totale fabbisogni

### Riassuntivo Fabbisogni

	Anno 1	Anno 2	Anno 3
Docenze	1.875.202,14	2.564.061,30	2.784.758,96
Centro Linguistico	44.044,72	44.044,72	44.044,72
Servizi Didattici	120.000,00	120.000,00	120.000,00
Costi Struttura	636.013,80	631.702,20	634.502,20
Investimenti	300.000,00	140.000,00	120.000,00
Organi Istituzionali e Struttura Consorzio	228.000,00	228.000,00	228.000,00
	<b>3.203.260,66</b>	<b>3.727.808,22</b>	<b>3.931.305,88</b>

Il Presidente

Dott. Aldo Stefano Carta

